

Travailler pour un
monde meilleur où
chacun a sa place



Au fondement de L'Arche, il y a une expérience de rencontre entre des personnes aux capacités différentes. Elle révèle à la fois la vulnérabilité et la beauté de notre condition humaine. De Paris à Harare, de Kolkata à Washington, cette expérience de transformation, vécue dans divers contextes culturels, est universelle. Dans une période où la planète a souffert de la pandémie et où les tensions environnementales et géopolitiques sont exacerbées, nous affirmons que ce rappel de notre humanité commune est une condition nécessaire pour construire un monde durable et pacifique.

Crédits photos :

Cynthia R Matonhodze

Elodie Perriot

GMB Akash

Jarek Maciejowski

Yuriy Vovk





Réflexion sur une année de chocs, de résilience, de soutien et de gratitude

Lettre des responsables internationaux

Chers ami(e)s,

2020 a été une année marquée par deux chocs successifs, à quelques semaines d'intervalle seulement : la publication en février des résultats de l'enquête sur Jean Vanier lancée par L'Arche Internationale, et la pandémie de la COVID 19 et ses nombreux impacts.

Alors que nous saluons la résilience et la créativité de nos communautés dans le monde entier, nous ne sous-estimons pas le stress, la fatigue ni le chagrin que nous avons tous connus, individuellement et collectivement. La pandémie, en particulier, nous a obligés à nous adapter et à nous investir considérablement pour maintenir la vie de nos communautés.

Les résultats de l'enquête ont été bouleversants pour beaucoup, en particulier pour ceux qui sont à L'Arche depuis de nombreuses années. Pourtant, ces épreuves ont également été marquées par des milliers d'expressions de soutien reçues de l'intérieur et de l'extérieur de L'Arche.

Nous éprouvons un profond sentiment de reconnaissance envers nos amis et nos membres avec et sans handicap mental, pour la contribution que chacun a apporté à la vie de nos communautés, leur engagement continu pour notre mission face à ces difficultés et leur contribution à la construction d'une société plus humaine.

Avec toute notre gratitude,



Stephan Posner
Responsable international



Stacy Cates-Carney
Vice-Responsable internationale

Fragilité et force face à la pandémie

La complexité des questions de santé et de soutien des personnes accueillies augmente les risques associés à la Covid et rend les mesures de protection essentielles, en particulier dans les pays où les systèmes de santé sont défaillants.

Certaines régions ont été particulièrement touchées, comme l'Amérique latine, l'Inde et le Moyen-Orient. La perspective d'un accès généralisé à la vaccination est encore lointaine dans certains pays.

Les plus grandes difficultés auxquelles les communautés de L'Arche sont confrontées pendant la pandémie sont peut-être :

- Une certaine fatigue des équipes. Les rotations sont limitées, et les assistants travaillent sur de longues périodes. Le programme des volontaires internationaux, une ressource précieuse pour les équipes locales, a dû être suspendu. Dans de nombreuses communautés, les assistants n'ont pas pu voir leur famille et leurs amis.
- La situation des personnes ayant un handicap mental qui vivent avec leur famille est particulièrement complexe, surtout pour celles qui vivent en situation de grande pauvreté. Les communautés de L'Arche essaient de maintenir des liens avec elles et de leur apporter du soutien.
- L'impact économique, a introduit beaucoup d'incertitudes au niveau des finances et de la recherche de fonds pour les communautés, et a atteint le bien-être de nombreux voisins et amis.

Cependant, il est également important de souligner la force des relations, la grande capacité d'adaptation et la créativité qu'on a pu constater : se concentrer sur les occasions d'améliorer la santé et de réduire le stress, trouver des moyens d'entretenir les liens à distance, animer des ateliers en ligne pour toucher les personnes ayant un handicap mental vivant en famille, et travailler en relais avec des agences gouvernementales pour la distribution de l'aide matérielle et la solidarité.



« En temps de crise, le fait d'appartenir à une communauté qui soutient comme L'Arche fait toute la différence. »

Donner et recevoir du soutien

Certaines de nos communautés sont devenues des lieux de soutien pour leur environnement.

L'Arche Mymingsingh, Bangladesh Des millions de personnes ont perdu leur emploi au Bangladesh et sont retombées dans la pauvreté. La communauté a travaillé dur pour collecter suffisamment de dons en nature afin de pouvoir s'engager à partager des repas avec 30 familles de personnes ayant un handicap mental et voisins. Ce partage a continué en 2021.

L'Arche Honduras Là encore, grâce à son effort pour rassembler des dons en nature, la communauté a pu soulager une profonde souffrance parmi ses voisins. Les personnes ayant un handicap mental ont clairement exprimé leur désir de partager avec d'autres, qui n'avaient pas la sécurité et l'appartenance à L'Arche.

« Cette année, nous nous sommes sentis proches de la Fédération, et pas seulement du fait de l'aide financière, mais de savoir qu'il y avait des personnes qui avaient le souci de notre santé physique et morale. Ça nous rend très reconnaissants. »

L'Arche Tegucigalpa, Honduras

L'Arche Kaunas (Lithuanie)

a reçu des équipements provisoires individuels du fonds de soutien LAISV ĒSS TV.



L'Arche Zimbabwe a proposé son aide à des familles voisines qui ont des enfants avec handicap mental. La communauté a rendu visite à Tadiwa et sa mère, même quand il était difficile de circuler.



Tadiwa et sa mère sont membres de L'Arche Zimbabwe. Sa mère a pu dire *« Les visites de l'équipe d'aide de L'Arche pendant la période de Covid nous ont donné le sentiment de faire partie d'une communauté bienveillante qui nous a rappelé que nous ne sommes pas seuls. »*

En Inde, les communautés de Kolkata, Bangalore et Chennai, ont soutenu leurs voisins qui avaient des enfants qui ont un handicap mental, par des colis alimentaires.



Reconnaître et honorer le don de chacun

Une des valeurs clés de L'Arche est l'engagement à ce que les personnes ayant un handicap mental participent activement à la prise de décisions, aux activités quotidiennes et aux projets de sensibilisation de la société où elles peuvent pleinement jouer leur rôle.

A **L'Arche Zimbabwe**, en 2020 Concillia Chitatu a choisi de s'impliquer en préparant des repas pour sa communauté, au Zimbabwe. Les mots de Concillia ne sont pas toujours faciles à comprendre, mais son talent en cuisine est indéniable. Chaque jour, elle prend des légumes frais du jardin et les transforme en salades appétissantes.

A **L'Arche Queretaro** au Mexique, pendant le confinement, la communauté a continué d'organiser l'atelier de jour à distance – en veillant à ce que les personnes ayant un handicap mental aient le nécessaire chez elles et qu'elles puissent se connecter par vidéo. Jorge Luis a impressionné sa mère par ses dons d'artiste. Au cours de l'année dernière, il a créé 15 œuvres d'art depuis chez lui et a reçu deux offres d'achat !

« Faire des repas tous les jours, c'est ma passion ! » Concillia.



Des entreprises sociales qui mettent les personnes ayant un handicap mental au centre

A **L'Arche-Kovcheg** en Ukraine, a été élaboré un projet de fabrication et de vente d'une sorte de raviolis. Aujourd'hui, les rénovations de la cuisine sont terminées, l'autorisation de fonctionner en tant qu'entreprise sociale est obtenue, le chef de projet a suivi un programme de formation à l'entrepreneuriat social, l'équipement spécialisé de fabrication de raviolis est acheté. La formation des personnes avec et sans handicap mental a commencé, le processus de production est en cours de test, et un nouveau site Web pour le projet est en cours. L'Arche Ukraine est reconnaissante envers les partenaires financiers de ce projet.



A **L'Arche à Alexandrie** en Égypte, se développent une maison d'hôtes, une cafétéria et un pôle pour les activités communautaires, afin d'élargir leur réseau, de proposer des rôles ciblés aux personnes ayant un handicap mental et de générer des revenus. Les rénovations ne sont pas encore terminées, mais en 2020, la maison d'hôtes a servi d'abri d'urgence pour Samir et sa famille, lorsque le toit de leur maison a été détruit par la pluie.



Samir, qui participe au projet, dit « *Je suis utile et valorisé, les personnes de L'Arche m'apprécient beaucoup, c'est une autre famille pour moi.* »

A **L'Arche à Paris** en France, Aboubacar travaille au Café Joyeux qui emploie des cuisiniers et des serveurs ayant un handicap mental. Il était l'une des stars de leur campagne de publicité 2020.



Découvrir notre véritable but ensemble

Tout au long de 2020, les communautés de L'Arche dans le monde entier ont poursuivi la réflexion, les conversations et les échanges pour créer une nouvelle charte pour L'Arche. Elles ont été encouragées à réfléchir, à discuter et à décider de ce qui les inspire à propos de L'Arche. Elles ont mis en forme et partagé les expressions issues de ces conversations, dans le cadre d'un processus sur 3 ans visant à exprimer ce qui nous unit.



Distiller l'essence de notre mission

Le poète et théologien irlandais Pádraig Ó Tuama accompagne l'équipe de L'Arche dans le processus de développement de la nouvelle charte. Il a évoqué ce processus, dans une adresse à tous les responsables de la Fédération, comme celui d'une distillation. Voici un extrait de cette conférence.

« Le whisky est composé principalement d'orge et d'eau. Le mélange est ensuite étalé, retourné, séché et mélangé à de l'eau chaude, puis à de la levure ; la fermentation se fait ensuite, le mélange est mis dans un pot, distillé, fermenté à nouveau, puis laissé au repos, parfois pendant 8 à 12 ans, ou 15 à 17 ans (ou même 25 si vous avez beaucoup d'argent !). Enfin, tout ce que vous faites dans ce processus de distillation, c'est de chercher à savoir 'comment savourer l'authenticité de la terre d'où viennent cette eau et cette orge ?'.

Toute la difficulté du processus de distillation du whisky consiste à revenir à la source authentique. Il faut beaucoup de temps, de maîtrise et de patience pour y retourner, encore et encore. Revenir à quelque chose, c'est discerner le passé. Ce processus de distillation est, je pense, quelque chose que ce processus de la charte permet.

Je pense que vous cherchez à savoir ce qui se trouve au cœur de vos communautés, communautés de célébration, de confiance et de résilience. Je pense que le mystère autour duquel L'Arche est réunie est le mystère de l'humanité brisée et des bouleversements humains ; je suis ému de voir cette tension que vous maintenez en vous. Comment L'Arche peut-elle être un signe de ce que signifie vivre avec cette tension ? »



Soutenir L'Arche dans le monde entier, pour bâtir une culture de respect et d'inclusion des personnes ayant un handicap mental



Les communautés qui fonctionnent sans le soutien d'une structure nationale sont confrontées à des difficultés particulièrement complexes. Chacune d'elles est accompagnée par un représentant international, qui joue un rôle primordial de soutien. Les représentants travaillent à la fois avec les membres du conseil d'administration et la direction pour élaborer leurs stratégies et faire le lien avec la Fédération, via les propositions de formation fondées sur les valeurs de L'Arche. En lien avec le bureau international de recherche de fonds, ils aident les communautés à renforcer les capacités de financement localement et à formuler leurs objectifs.

Créer des partenariats

Au cours des deux dernières années, L'Arche en Inde a travaillé à un programme pilote pour déployer une formation à l'accompagnement selon le modèle de « l'aide fondée sur la relation », et les valeurs de dignité humaine, chères à L'Arche. Ils ont mis en place officiellement un partenariat avec une organisation nationale d'aidants. Grâce à ce partenariat, les assistants vont pouvoir recevoir des qualifications qui augmenteront la qualité des accompagnements à L'Arche et L'Arche sera plus attractive pour les professionnels en quête d'exigence. Cela ouvre également des perspectives pour que L'Arche puisse être reconnu comme apte à offrir le programme complet aux personnels d'autres ONG, diffusant ainsi les valeurs de « l'aide fondée sur la relation ».



Combiner compétences professionnelles et valeurs de L'Arche fait partie de notre engagement pour la prévention des abus

Le programme de formation de L'Arche Internationale est conçu pour intégrer les valeurs et les pratiques de L'Arche ainsi que les compétences professionnelles dans l'ensemble de la Fédération et au-delà. En 2020, l'équipe de formation internationale de L'Arche a travaillé avec L'Arche Zimbabwe, des professeurs de l'université locale et des professionnels locaux pour élaborer un programme d'accompagnement basé sur les relations et ancré dans le contexte local pour 15 participants du Zimbabwe, d'Ouganda et du Kenya.

L'objectif de la formation était de préparer et d'outiller les assistants et les accompagnateurs de personnes ayant un handicap mental et de développer des compétences professionnelles dans le cadre de l'engagement de L'Arche pour la santé et la sécurité des personnes dans l'ensemble de la Fédération.

La communauté a également développé un programme d'éducation et de physiothérapie qui s'adresse aussi aux gens du voisinage proche ou plus lointain. De tels projets donnent forme au modèle de L'Arche dans la société.

« D'un point de vue de la communauté, la formation a renforcé notre engagement à travailler de façon plus professionnelle ; cela nous a permis de lancer à petite échelle un projet de rééducation à partir de la communauté avec des enfants locaux et de regarder au-delà de notre petite communauté vers les besoins plus importants de nos voisins. »

Brian Kelly, responsable de communauté de L'Arche Ouganda



Relever le défi de mieux comprendre notre passé

En février 2020, L'Arche Internationale a publié les résultats d'une enquête externe qui a révélé que le fondateur, Jean Vanier, avait eu des rapports sexuels avec 6 femmes adultes sans handicap mental, le plus souvent dans le cadre de l'accompagnement spirituel. Ces relations se sont révélées manipulatrices et abusives, impactant très négativement les vies et les relations ultérieures des femmes concernées. L'enquête a confirmé que Jean Vanier lui-même a adopté certaines des théories et des pratiques déviantes de son mentor, le Père Thomas Philippe.

Pour assurer le suivi de l'enquête, à l'automne 2020, L'Arche Internationale a demandé à une commission d'enquête d'étudier plus en profondeur le passé de L'Arche, en particulier le rôle de Jean Vanier à L'Arche, ainsi que le fonctionnement global de L'Arche en tant qu'organisation. Ce travail est désormais en cours.

La Commission comprend des chercheurs et des professionnels spécialisés dans les sciences humaines et sociales et travaillera jusqu'à fin 2022. Un comité scientifique a été désigné pour superviser la méthodologie de la commission.

La commission utilisera des archives historiques et des entretiens avec des membres à long terme de L'Arche et/ou des personnes proches de Jean Vanier. Étant donné le rôle central de Thomas Philippe et de son frère Marie Dominique Philippe, les chercheurs travailleront en étroite collaboration avec les personnes d'ordres religieux, notamment l'Ordre des Dominicains, les Frères de Saint-Jean et avec l'église catholique en France.

Vous trouverez d'autres informations sur la commission d'enquête sur le site Web www.larche.org



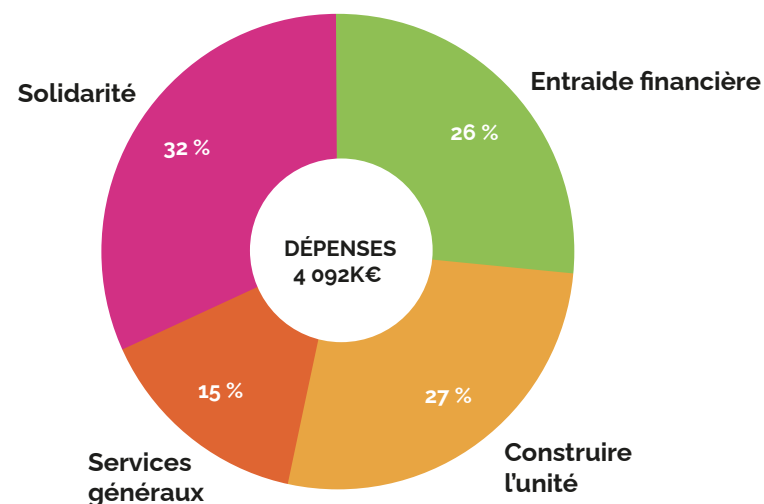
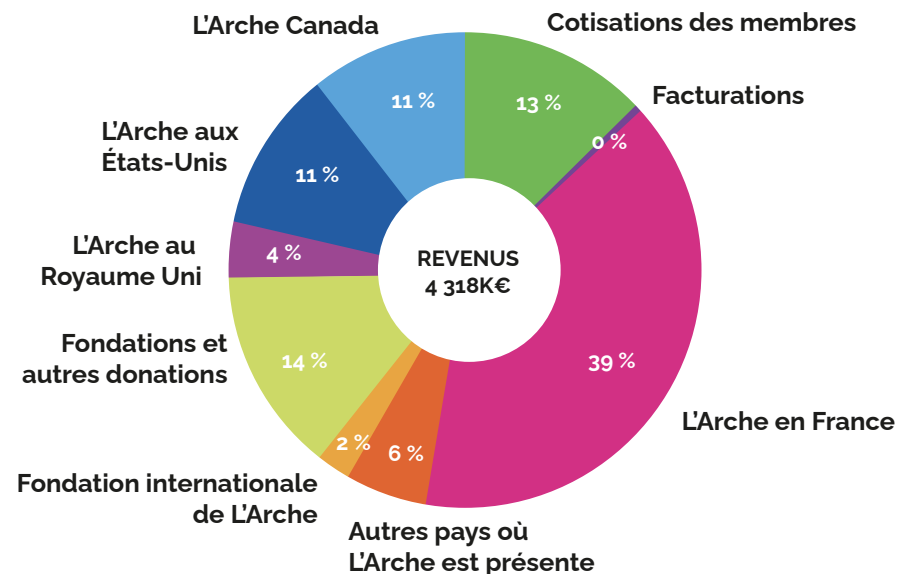
Vos dons ont fait la différence en 2020

L'Arche Internationale assure la direction et les orientations stratégiques de la Fédération des communautés de L'Arche dans le monde entier. De plus, elle assure le soutien financier et la comptabilité des communautés de L'Arche en dehors de la France, du Canada, des États-Unis et du Royaume-Uni.

Votre soutien permet que toutes nos communautés aient les moyens de vivre pleinement la mission de L'Arche. Cet apport financier rend possible la gouvernance créative et responsabilisante, la formation en permanence, la communication et la recherche de fonds que la Fédération doit cultiver. Ces projets essentiels font grandir L'Arche et garantissent que chacun vive et travaille dans un contexte sain, accessible et épanouissant. En 2020 :

- **L'Arche Côte d'Ivoire** a accueilli les premières personnes ayant un handicap mental du foyer Roger en mars 2020. Aujourd'hui, le foyer compte 6 personnes et 4 assistants.
- **L'Arche Ouganda** a célébré son 30ème anniversaire avec la rénovation vraiment nécessaire des foyers de Thomas et Lamula.
- **L'Arche Mexico** a ouvert un nouvel atelier et a accueilli 6 nouvelles personnes ayant un handicap mental.
- **L'Arche Asansol**, en Inde, a fait réparer son toit et son système d'évacuation, en améliorant la sécurité, la santé et l'hygiène de tous les membres avant la mousson.

La plupart des communautés de L'Arche accueillent des personnes en situation de handicap mental adultes, cependant beaucoup des communautés des pays en voie de développement accueillent aussi des enfants.



RÉSERVES 1 610k€ | EXCÉDENT 226k€



156 COMMUNAUTÉS
27 PROJETS*
38 PAYS



IRLANDE
 Belfast (Irlande N.)
 Cork
 Dublin
 Kilkenny

ESPAGNE
 El Rusc
 Els Avets
 Madrid*

ROYAUME-UNI
 Bognor Regis
 Brecon
 Edinburgh
 Highland
 Ipswich
 Kent
 Liverpool
 London (UK)
 Manchester
 Preston
 Nottingham*

PAYS-BAS
 Gouda
 Haarlem*

BELGIQUE
 Bruxelles
 Antwerpen
 Bierges
 Aywaille
 Namur
 Moerkerke-Brugge
 Gent

ALLEMAGNE
 Landsberg
 Tecklenburg
 Ravensburg

SUISSE
 La Corolle
 Fribourg
 Im Nauen

AUTRICHE
 Tirol

ITALIE
 Il Chicco
 Arcobaleno
 Cagliari*

RÉPUBLIQUE TCHÈQUE
 Benediktus*
 Villa Valiila*

SLOVÉNIE
 Skupnost Barka

POLOGNE
 Poznan
 Stedziejowice
 Wroclaw
 Gdynia*

CROATIE
 Zagreb

LITUANIE
 Betzata
 Kaunas

UKRAINE
 Kovchek
 Ternopil*



JUIN 2021



Au printemps 2020, grâce à l'agence *Tulipes & Cie* à Paris, L'Arche Internationale a diffusé 8 courts-métrages de présentation de la vie en communauté dans le monde en période de confinement. La campagne *La vie continue* a donné aux communautés du monde entier la possibilité de prendre conscience de leur créativité et de stimuler ainsi leurs capacités de communication et de collecte de fonds.

Pour honorer la Journée internationale des personnes handicapées promue par les Nations Unies, le 3 décembre, L'Arche Internationale a diffusé un film, où Roman Maksymovych de L'Arche Ukraine récite un poème de Vasyl Symonenko.



S'impliquer dans nos environnements



En 2020, également, L'Arche Canada a créé *La bataille des Fans*. Le premier concours mondial de vidéo en playback et de collecte de fonds animé par des personnes ayant un handicap mental. 28 communautés ont participé et ont collecté un montant cumulé de 100 000 dollars canadiens.





156 Communautés

27 Projets

38 Pays

25 rue Rosenwald | 75015 Paris, France
*33 (0) 1 53 68 08 00 | international@larche.org

www.larche.org

